

ФГУ «ВНИИЗЖ»
Росси, 600901, с. Владимир, Мур. Юрленки,
Тел: (4972) 26-06-14, факс: 26-38-77, тел/факс: 26-15-73,
E-mail: mail@vniizh.ru, сайт: www.vniizh.ru



ВЫСОКОПАТОГЕННЫЙ ГРИПП ПТИЦ

Острая высококонтагиозная вирусная болезнь, характеризующаяся явлениями септицемии, поражением респираторной и пищеварительной систем, большинства внутренних органов.

ИСТОЧНИКИ ИНФЕКЦИИ

Больные и переболевшие, а также находящиеся в инкубационном периоде птицы. Факторы передачи — пух, перо, подстилка, трупы и тушки убитых птиц, контаминированное оборудование и инвентарь, корма, транспорт, персонал, грызуны, насекомые, дикие птицы.

ИНКУБАЦИОННЫЙ ПЕРИОД

1–5 суток.

КЛИНИЧЕСКИЕ ПРИЗНАКИ

- свехострое течение — внезапная гибель птиц без проявления каких-либо признаков болезни,
- острое течение — угнетенное состояние, сонливость, истечение татучей слизи из клюва, конъюнктивит, повышение температуры тела, диарея, отеки под-кожной клетчатки в области головы, шеи, груди, отек гортани, цианоз (синюшность) гребня, бородак и лап, шаткость походки, судороги, парезы и параличи.

У кур-несушек — резко снижается продуктивность (вплоть до полного прекращения яйценоскости). Смертность может достигать 100%.

У водоплавающих птиц — при заражении высоко-вирулентными штаммами нарушение координации движений, искривление и заворот шеи, иногда раз-вивается помутнение роговицы глаз. Болезнь может протекать бессимптомно, птицы длительного время остаются вирусносителями.

ПАТОЛОГОАТОМИЧЕСКИЕ ИЗМЕНЕНИЯ

Студенные инфильтраты желовато-красного цве-та в лобковой клетчатке, скопление экссудата в гру-добрюшной и перикардальной полостях, кровоиз-лияния на серозных и слизистых покровах, сердце, печени. Оболочки головного мозга гиперемированы, с латентными кровоизлияниями, пенишь, почки, бры-жейка и серозные оболочки кишечника застойно ги-перемированы.

ЛАБОРАТОРНАЯ ДИАГНОСТИКА

Направляют патологический материал (кусочки го-ловного мозга, легких, трахеи, селезенки, почек, серд-ца, пораженные участки кишечника), клоакальные и/или трахеальные смывы от 5–10 павших или убитых с диагностической целью птиц. Пробы помета отбира-ются из расчета по 1 г из 60 точек птичника, по диаго-нали крест-накрест, от мелких птиц — фекалии массой не менее 1 г. Пробы крови — из подкрыльцовой вены у 25–30 птиц из одного стада, птичника, населенного пункта, водоема. Не объединять пробы биоматериала от различных видов птиц, собранные в разных местах.

ФГУ «ВНИИЗЖ» проводит комплекс молекулярно-генетических исследований (полимеразная цепная реакция, секвенирование), вирусовыделение в эбри-онах СПФ-кур и идентификация выделенного агента, серологические исследования (иммуноферментный анализ, реакция торможения гемагглютинирующей активности).

ПРОФИЛАКТИКА

- недопущение заноса возбудителя инфекции,
- соблюдение режима хозяйства закрытого типа,
- заов инкубационного яйца и цыплят — только из благополучных хозяйств,
- вакцинация: используют инактивированные вакци-ны.

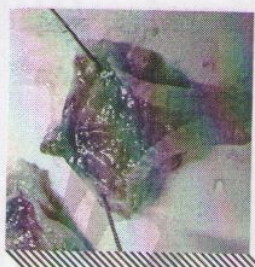
ФГУ «ВНИИЗЖ» разработано и произведено 2 ди-агностикума и 1 вакцина против гриппа птиц.

МЕРЫ БОРЬБЫ

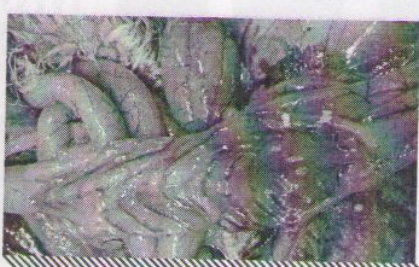
Больную и подозрительную по заболеванию пти-цу убивают бескровным методом и сжигают, прово-дят очистку и дезинфекцию зданий и оборудования, помет уничтожают. Осуществляют комплекс прочих противозооцистических мероприятий в соответствии с Правилами по борьбе с гриппом птиц, Правилами лабораторной диагностики гриппа А птиц.



Цианоз лап (посмертный)



Множественные кровоизлияния в гортани и трахее



Кровоизлияния слизистой оболочки кишечника водоплавающей птицы



Отек и гиперемия легкого водоплавающей птицы



Цианоз гребня и бородак



Кровоизлияния и гиперемия сердца водоплавающей птицы



Помутнение роговицы глаз водоплавающей птицы



Кровоизлияния и отек мозга в поджелудочной железе водоплавающей птицы